

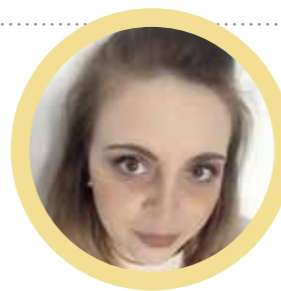


JE ZRELÉ

DO ŠKOLY?

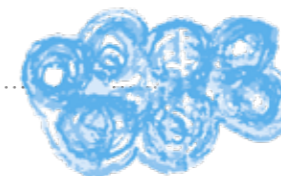
PRE RODIČOV JE NÁSTUP DIEŤAŤA DO ŠKOLY VEĽKOU TÉMOU. MNOHÍ ZVAŽUJÚ MOŽNOSŤ ODKLADU ŠKOLSKEJ DOCHÁDZKY, NAJMÄ, AK IDE O „LETNÉ“ DIEŤA, ALEBO TAKÉ, KTORÉ V NIEČOM ZA ROVESNÍKMI ZAOSTÁVA, PRÍPADNE MU RODIČIA CHCÚ DAŤ EŠTE ČAS.

KEDY SA ROZHODNÚŤ PRE ODKLAD ŠKOLSKEJ DOCHÁDZKY? ZMENÍ POVINNÁ PREDŠKOLSKÁ VÝCHOVA PRIPRAVENOSŤ BUDÚCICH PRVÁČIKOV? AKÉ SÚ JEJ VÝHODY? AJ NA TIETO TÉMY SA POZRIEME SPOLU SO ŠPECIÁLNOU PEDAGOGIČKOU A TERAPEUTKOU PAEDDR. JAROSLAVOU BARČIKOVOU.



ODBORNÍK mama aja

PaedDr. Jaroslava Barčíková
špeciálna pedagogička a terapeutka
EUSPE – diagnostické
a terapeutické centrum v Žiline



Už v predškolskom ročníku v materskej škole deti chystajú na nástup do školy a ich pripravenosť je možné otestovať. Je však potrebné rozlišovať medzi školskou zrelosťou a pripravenosťou.

- Pod školskou zrelosťou rozumieme hlavne zrelosť centrálnej nervovej sústavy a myslí sa ňou biologické zrenie dieťaťa, ktoré má vplyv napríklad na oblasť motoriky, koordinácie či lateralitu. Tie sú následne predpokladom rozvíjania sluchovej

a zrakovej percepcie dieťaťa. Zrelosť centrálnej nervovej sústavy má vplyv aj na rozvoj pozornosti. Viac sa na schopnosť emocionálnej regulácie, odolnosti voči záťaži, je predpokladom úspešnej adaptácie na režim školy.

- Pod školskou pripravenosťou chápeme skôr úroveň predškolskej prípravy z hľadiska osvojených schopností dieťaťa. Tie bývajú podmienené vplyvom prostredia a výchovy.

ČO BY MALO OVLÁDAŤ DIEŤA, KTORÉ MÁ NASTÚPIŤ DO ŠKOLY?

U budúceho prváčika si všimame úroveň schopností a zručností po stránke somatickej, psychickej a sociálnej.

HRUBÁ MOTORIKA

- dokáže udržať rovnováhu viac ako 10 sekúnd
- prejsť po špičkách
- preskočiť prekážku
- preskakuje z nohy na nohu, skáče cez švihadlo
- vie hádzať a chytať loptu
- jazdí na bicykli s pomocnými kolieskami

Popri hrubej motorike môžeme pozorovať, ako sa javí celková koordinácia dieťaťa a lateralita končatín.

JEMNÁ MOTORIKA, KOORDINÁCIA OKO-RUKA



- má osvojené samoobslužné stravovacie návyky
 - nakreslí ľudskú postavu s krkom, rukami, šatami (často determinovaná motiváciou dieťaťa)
 - nakreslí podľa vzoru kosoštvorec
 - zvládne navliekanie korálikov
 - vystrihne obrázky s dostatočnou presnosťou
 - dokáže obkresľovať, nalepovať, modelovať
 - dokáže si zaviazať šnúrky na topánkach
 - píše jednoduché písmená a číslice
- Pri grafomotorických úlohách si tiež všimame, aký má dieťa úchop ceruzky alebo ako sedí za stolom.

JAZYKOVÉ A KOMUNIKAČNÉ SCHOPNOSTI

- v spontánnej reči dieťa hovorí plynule a gramaticky správne (vie skloňovať, časovať, používať minulé, prítomný a budúci čas, používa všetky slovné druhy)
- dokáže sformulovať otázku a tiež na ňu odpovedať
- vie informovať o svojich zážitkoch, pocitoch a prianiach
- rozumie a vie vysvetliť, čo znamenajú niektoré slová, priradiť im význam, vystihnúť ich charakteristickú vlastnosť (napr. pes, dom, lopta)
- prerozpráva krátku rozprávku s udrжанím dejovej línie, prípadne vie zoradiť 3 až 4 obrázky podľa dejovej postupnosti rozprávky
- vie si zapamätať krátku básničku alebo riekanku
- vie povedať svoje meno, mená súrodencov a rodičov
- dokáže tvoriť nadradené pojmy, kategórie (napr. hruška, jablko, slivka patria medzi ovocie)
- tvorí jednoduché protiklady slov (napr.: malý – veľký, teplý – studený,...)

PREDMATEMATICKÉ PREDSTAVY

- vie diskriminovať pravú a ľavú časť tela
- orientuje sa v priestore a rozumie pojmom hore, dole, pod, nad, pred, za, prvý, posledný
- rozlišuje kvantifikátory napr. veľký, malý, väčší, menší
- pozná číselný rad do 10
- sčíta a odčíta v obore do 3
- pozná a vie pomenovať základné geometrické tvary

SLUCHOVÁ PERCEPCIA

- dokáže rozoznávať a lokalizovať zvuky
- vytlieska slová na slabiky a vie určiť ich počet (napr. pes – jednoslabičné slovo, lopta – dvojslabičné slovo)
- vie určiť prvú a poslednú pozíciu hlásky v slovách (napr. čo počuješ v slove DOM – na začiatku slova D a na konci M)
- rozlíši či sa napríklad 2 slová rýmujú (napr. LES – PES)
- vie rozlíšiť zámenné hlásky vo dvojici slov (napr. RAK – MAK)
- dokáže rozdeliť jednoslabičné slová na hlásky (napr. LES ⇒ L-E-S)
- zapamätá si a zopakuje vetu z 5 slov

ZRAKOVÁ PERCEPCIA

- rozlíši rovnaké a odlišné obrázky
- dokáže doplniť chýbajúcu časť v obrázku
- poskladá obrázok z niekoľkých častí
- zapamätá si aspoň tri obrázky zo šiestich

SOCIÁLNE ZRUČNOSTI

- dokáže sa odlúčiť od rodičov
- nemá problém prispôbiť sa novému prostrediu a nadviazať kontakt s novými ľuďmi
- vie spolupracovať so spolužiakmi a dodržiavať pravidlá
- akceptuje dospelú autoritu a jej pokyny
- dokáže byť trpezlivé a počkať, až naň príde rad
- rozlišuje medzi hrou a úlohami



ODKLAD ŠKOLSKEJ DOCHÁDZKY

Deti, ktoré majú odklad školskej dochádzky – „dobehnú“ rok v nultom ročníku, či v zopakovaní predškolskej triedy. Aký je váš názor, skúsenosť z praxe? Čo je pre dieťa lepšie?

Som toho názoru, že odklad školskej dochádzky treba vždy individuálne a starostlivo zvážiť. Ak aj stojíme pred takýmto rozhodnutím, malo by byť vždy v prospech dieťaťa. To si vyžaduje zhodu všetkých zúčastnených strán. Je dôležité vypočuť si názor odborníka, ktorý nie je citovo zaangažovaný, v takej miere ako rodičia. Zobrať do úvahy jeho odporúčania, fakty a argumenty, prečo si myslí, že je pre dieťa odklad vhodný. Tiež vnímať aktuálne potreby dieťaťa zo strany rodičov, ktorí ho poznajú naj dôvernejšie. Prehodnotiť všetky PRO a PROTI, ktoré ale vo výsledku budú v centre záujmu dieťaťa a jeho ďalšieho čo najoptimálnejšieho vývinu.

Často sa stretávam s dilemou rodičov, čo je pre ich dieťa najlepšie. Objavujú sa obavy ako „veď chlapec je rozumný, veľmi vnímavý, pozná už celú abecedu, číselný rad do 20, v niektorých oblastiach má takmer encyklopedické vedomosti a bude sa po odklade v škole nudiť“. Cez to všetko si nevie zapnúť gombíky, je

roztržitý, neobsedí a nedokončí úlohu. Má nízku mieru frustračnej tolerancie, je impulzívny, čo sa odráža aj v sociálnom kontexte.

Odklad nemusíme automaticky vnímať negatívne. Naopak, postoj prijatia danej situácie považujem za kľúčový. Rodič môže vnímať toto obdobie ako priestor, v ktorom dieťa získa čas pre seba, ďalšie dozrievanie a stimulovanie oslabených schopností.

Ako pracovať doma s budúcim prváčikom? Ako rozvíjať dieťa, ktorému je odporúčaný odklad?

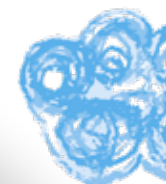
Neexistuje paušálna odpoveď, nakoľko každé dieťa je jedinečné. Oslabenia v konkrétnych oblastiach sú v rôznej miere a intenzite nakombinované u každého inak. Ak je dieťaťu navrhnutý odklad, na základe psychologického vyšetrenia, v závere každej správy bývajú konkrétne odporúčania, ktoré môžu byť pre vás akýmsi „odrazovým mostíkom“. Pracovať s budúcim prváčikom alebo dieťaťom, ktorému je odporúčaný odklad, môžete aj na základe týchto odporúčaní:

- dnešná doba nám praje v tom, že máme bohatý a dostupný priestor

na výber konkrétnych edukačných, senzoryckých pomôcok a hračiek, ktoré dieťaťu môžu poskytovať potrebné stimuly

- ak je dieťa viac motivované v kolektívnej činnosti, sú vhodné skupinové programy na rozvoj zručností pre deti predškolského veku, s odkladom školskej dochádzky (ponúkajú ich rôzne štátne alebo súkromné poradenské zariadenia)
- sú deti, ktoré potrebujú individuálny priestor na doľadenie ťažkostí v oslabených zručnostiach, keď rodičia môžu s dieťaťom pracovať v domácom prostredí cez usmernenie odborníka (psychológ, špeciálny pedagóg, logopéd) a svoje pôsobenie pravidelne komunikovať
- nápomocné môžu byť detské časopisy a pracovné listy určené pre deti predškolského veku, dostupné a voľne stiahnuteľné z internetu

V komunikácii s rodičmi často zastávam pravidlo: „Menej je niekedy viac!“ „Neprepáľme“ dieťa v tejto etape prípravy na školu. Mám skúsenosti s tým, že rodičia sa vylakajú a začnú žiť „dostihy“ – v snahe dobehnúť zameškané, nadmerne preťažujú dieťa, čo však môže viesť k zhoršeniu celej situácie v rodine.



ČO DIEŤA, KTORÉMU JE NAVRHOVANÝ ODKLAD, NEOVLÁDA?

Pravdepodobne pôjde o dieťa, u ktorého sa vývin z nejakého dôvodu oneskoril alebo prebieha nerovnomerne v niektorých už spomínaných oblastiach. Príčinou býva súhra viacerých faktorov, ktoré môžu dieťa limitovať v následnom procese učenia a socializácie, napriek tomu, že jeho intelektové schopnosti sú v poriadku. Medzi typické a často frekvencované oslabenia, ktoré stoja za nezrelosťou alebo nepripravenosťou dieťaťa do školy, patria:

- oneskorený alebo špecificky narušený vývin reči
- infantilnosť a hravosť
- citová labilita a impulzívne konanie
- nadmerná pohyblivosť



NOVINKA

POVINNÁ PREDŠKOLSKÁ DOCHÁDZKA

Povinná dochádzka pre predškolákov bude pre deti, ktoré dovŕšia vek 5 rokov do konca augusta 2021. Zavedenie povinnej predškolskej výchovy je podľa odborníkov pozitívnym krokom. V čom sú jej výhody podľa PaedDr. Jaroslavy Barčíkovej?

„Ako špeciálny pedagóg vidím v zavedení povinnej predprimárneho vzdelávania predovšetkým pozitíva. Mohlo by zmierniť rozdiely medzi budúci-

prvákmi. Zo skúseností s deťmi z marginalizovaných rómskych komunít a zo sociálne znevýhodneného prostredia vidím túto snahu ako dôležitý krok na ceste k ich zaškoleniu. V bežnej realite nie je výnimkou, že mnohé prichádzajú do prípravných ročníkov alebo prvých ročníkov s výraznou jazykovou bariérou, nedostatočnými sociálnymi návykmi, čo sa v celom komplexe odráža v následnej edukácii aj socializácii. Tiež sa môžu podchytiť „deti v problé-

moch“, resp. so špeciálnymi potrebami, a tým pádom vieme aj včasne zasiahnuť v rámci ich individuálnych ťažkostí následnou korekciou.

Povinná škôlka bude pre deti, ktoré dovŕšia vek päť rokov do konca augusta 2021. Rodič je teda povinný dieťa zapísať do škôlky, resp. na povinné predprimárne vzdelávanie, ktoré plní formou pravidelného denného dochádzania v rozsahu najmenej štyri hodiny denne.“



NAŠE DETSKÉ ČASOPISY
VČIELKA, ADAMKO, ZORNÍČKA
PONUKAJÚ VEĽA INŠPIRACIÍ
PRE PREDŠKOLÁKOV I ŠKOLÁKOV.
VIAC INFORMÁCIÍ NÁJDETE NA
www.mamaaja.sk